



Fornleifaskráning  
vegna vegagerðar við  
tilraunaborholur hjá Trölladyngju á  
Reykjanesi



Bjarni F. Einarsson  
2006

Forsíðumyndin er tekin rétt við fornleifar nr. 39:1-2. Hún sýnir dalverpið sem teygir sig að Sogunum og er fyrirhugað að setja tilraunaborholu TR-2 hinum megin við hnúkinn fyrir miðri mynd. Sogalækur liðast rétt fyrir utan myndina til vinstri. Horft til austurs. Ljós. B.F.E.

## FORNLEIFAFRÆÐISTOFAN

© Bjarni F. Einarsson  
Unnið fyrir Hitaveitu Suðurnesja  
Janúar 2006.

### *Inngangur*

Að beiðni VSÓ ráðgjafar, f.h. Hitaveitu Suðurnesja, kannaði Fornleifafræðistofan fyrirhugaðan vegakafla sem liggja á frá borholu TR-1 að fyrirhugaðri borholu TR-2 skammt suðvestur af Trölladyngju á Reykjanesi (sbr. mynd 1).

Farið var lauslega í gegnum nokkrar heimildir svo sem Jarðabók Árna Magnússonar og Páls Vídalíns, Örnefnaskrá og Friðlýsingarskrá.

Vettvangsvinna fór fram þann 30. janúar síðastliðinn. Hver staður fékk eitt númer og fornleifar á viðkomandi stað, einar eða fleiri, fengu sitt undirnúmer. Þannig getur einn staður geymt einar eða fleiri fornleifar svo sem minjar nr. 39:1-2. Byrjað var á næsta lausa númeri í Grindavík.

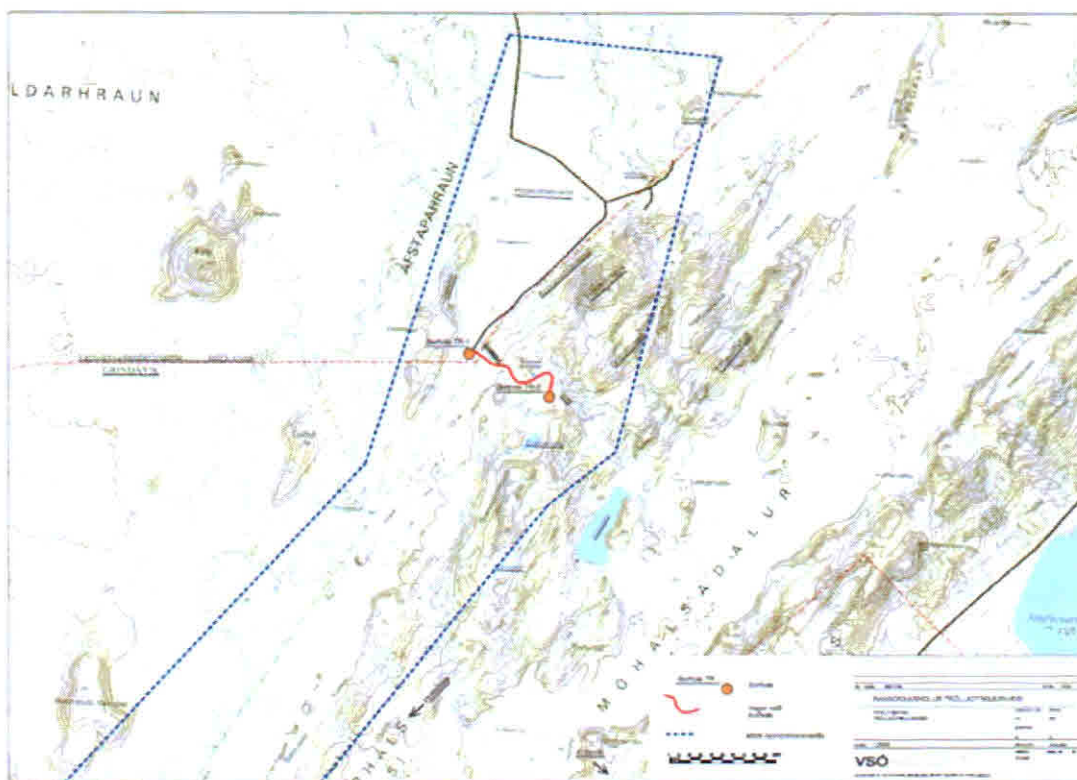
Svæðið þar sem hinn fyrirhugaði vegur á að liggja var gengið. A.m.k. 100 m breið spilda var skoðuð upp af borholu TR-1. U.þ.b. miðja veginn milli borholanna var komið að vegaslóða sem þarna er á stalli í brekkunni, og vörðu. Þar er fyrirhugað að leggja veginn upp með Sogslæk að sunnanverður og alla leið að borholu TR-2. Var svæðið allt gengið með eftirlistmanni Verkfræðistofu Suðurnesja, Emil Hallgrímssyni. Kynnti hann höfundu hugmyndir um vegastæði og eins upplýsti höfundur hann um hvaða reglur giltu um framhaldið.

Ekki var farið vestur fyrir Sogslækinn, nema rétt vestur af minjum nr. 38 (sjá mynd 2), en þar eru t.d. minjar Sogasels í afar fallegum gíg. Eru minjarnar nánast út um allan gíg og líklega margar kynslóðir seljarústa.

Fornleifaskráning hefur ekki farið framm á þessu svæði áður, þó slík muni vera fyrirhuguð í sveitarfélaginu öllu.

Hætta og hættumat breytist ef farin verður önnur leið en sú sem hér er til umfjöllunar.





Mynd 1. Loftmynd með staðsetningu fyrirhugaðs vegar (rauð lína) hjá Trölladyngju.

### ***Skráningin***

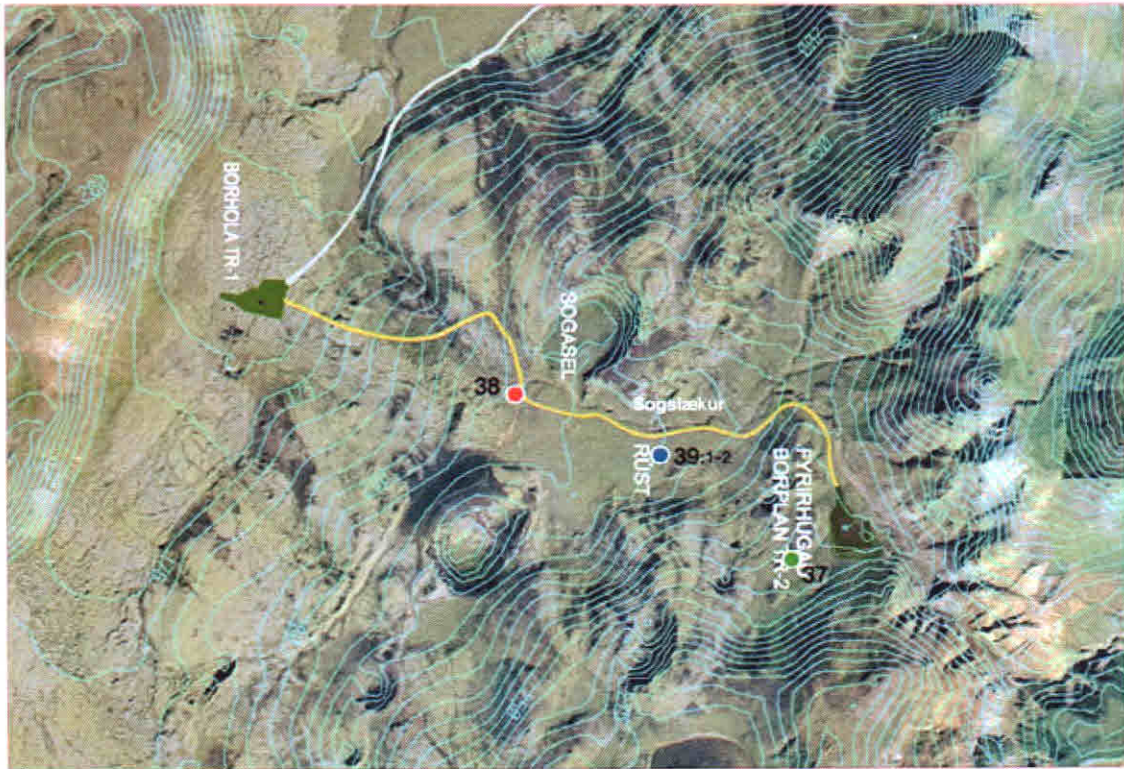
Á hinu kannaða svæði eru engar friðlýstar fornleifar, en bent skal á að skv. þjóðminjalögum frá 2001 eru allar fornleifar friðaðar og sumar friðlýstar. Þeim má enginn, hvorki landeigandi, framkvæmdaaðili né nokkur annar spilla, granda né úr stað færa, nema með leyfi Fornleifaverndar ríkisins (10. gr.). Því eru allar þær fornleifar á svæðinu, sem eldri eru en 100 ára, friðaðar skv. lögnum (þjóðminjalög 2001).

Friðlýstum fornleifum fylgir 20 m friðhelgt svæði út frá ystu sýnilegu mörkum þeirra. Um friðaðar fornleifar gilda engin sérstök ávæði hvað þetta varðar. Sú hefð hefur þó komist á að fara ekki of nærri fornleifum og taka tillit til eðli þeirra og þarfa.

<i>Nr.</i>	<i>Teg.</i>	<i>Tilgráa</i>	<i>Fj.</i>	<i>Hæðumat</i>	<i>Hæða</i>	<i>Ástand</i>	<i>Aldur</i>	<i>Minjagildi</i>	<i>Friðlýst</i>	<i>Mónuágerð</i>
37:1	Varða		1	Ekkert	Engin	Lélegt	1550-1900	Lítið	Nei	Mæla inn
38:1	Varða		1	Vegagerð	Mikil	Sæm.	1900-	Ekkert	Nei	Engar
38:1-2	Rústir	Sel	2	Vegagerð	Lítill	Ágætt	-1550	Hátt	Nei	Rannsókn
38:1	Rúst	Sel	1	Vegagerð	Lítill	Ágætt	-1550	Hátt	Nei	Rannsókn
38:2	Rúst	Fjárborg	1	Vegagerð	Lítill	Ágætt	1550-1900	Talsvert	Nei	Rannsókn
<b>3 staðir</b>			<b>4 fornleifar</b>							

Tafla 1 yfir skráðar fornleifar á rannsóknarsvæðinu. Varðveislugildi var ætíð hið sama og minjagildið.





Mynd 2. Loftmynd af hinu kannaða svæði með tillögu að veglínu (gul lína). Vestast (t.v.) er um nokkuð stórt svæði að velja eða 100 m. Ljós. Loftmyndir ehf. Viðbætur BFE.

Samtals eru fjórar minjar á hinu kannaða svæði og þar af voru einar sem trúlega eru yngri en 1900 og því ekki fornleifar í skilningi laganna.

Af þessum fjórum minjum teljast einar hafa hátt minjagildi, einar hafa talsvert minjagildi einar lítið minjagildi og einar ekkert minjagildi. Rústir 39:1-2 hafa í heild sinni hátt minjagildi. Hugsanlega eru þær forveri Sogasels.

Í ágætu ástandi voru tvær fornleifar, í sæmilegu ástandi voru einar undar minjar og einar fornleifar voru í lélegu ástandi.

Einar minjar voru taldar í mikilli hættu (rautt á mynd 1). Þær hafa ekkert varðveislu- né minjagildi og mótvægisáðgerða ekki þörf. Einar voru ekki í neinni hættu (grænt á mynd 1) og tvær voru í lítilli hættu (blátt á mynd 1). Þetta hættumat mun breytast ef veglínan verður færð frá þeim stað sem fyrirhugaður er. Verði ekki hægt að tryggja öryggi fornleifanna þarf leyfi Fornleifaverndar ríkisins til að raska þeim og hlýta þeim skilmálum sem embættið kann að setja.

Velta mætti fyrir sér hvort ekki sé ástæða til að friðlýsa hinar meintu minjar selsins (nr. 39) um leið og leifar Sogasels verða friðaðar. Í raun ætti að friðlýsa allar seljarústir á Reykjanesinu.

Skv. 12 gr. Þjóðminjalaga er öllum gert skylt að gera Fornleifavernd ríkisins viðvart ef fornleifar liggja undir skemmdum. Eins er öllum þeim

