

Greinargerð um fjárhagsstöðu

Sveitarfélagið Vogar

30.6.2006

Október 2006



Efnisyfirlit

Inngangur	3
Helstu niðurstöður	4
Árshlutauppgjör og helstu frávik frá áætlun	6
Uppgjörsforsendur	6
Atriði til sérstakrar skoðunar	7
Rekstrarafkoma 1.1 – 30.6 2006	7
Veltufé frá rekstri	9
Þróun og framtíðarhorfur	10
Rekstrarafkoma	10
Eignir/skuldir og veltufé frá rekstri	11
Greiðslustaða – Veltufjárhlutfall	12
Eignarhlutar í félögum	12
Íbúáþróun	13
Hugtök og skilgreiningar	14
Árshlutareikningur 1.1. – 30.6.2006	

Inngangur

Samkvæmt samþykkt bæjarráðs Sveitarfélagsins Voga þann 22. ágúst 2006 var Grant Thornton endurskoðun ehf. falið að gera úttekt á fjárhagsstöðu sveitarfélagsins miðað við 30. júní 2006. Í verklýsingu vegna úttektarinnar er m.a. tiltekið að tilgangur hennar sé:

- að veita upplýsingar um fjárhagsstöðu sveitarfélagsins hinn 30. júní 2006. Í því sambandi verði gert árshlutauppgjör sem samanstandi af rekstrarreikningi 1.1. – 30.6. 2006, efnahagsreikningi hinn 30.6. 2006 og sjóðstreymi 1.1. – 30.6. 2006.
- að meta áreiðanleika þeirra upplýsinga sem settar eru fram í ársreikningi 2005, svo sem hvort um ofmat eigna geti verið að ræða og hvort allar skuldir og skuldbindingar komi þar fram.
- að meta framtíðar rekstrargrundvöll og greiðsluhæfi sveitarfélagsins miðað við fyrirbyggjandi gögn, svo sem rekstraruppgjör og samþykktar fjárhagsáætlanir.

Í framhaldi af samþykkt bæjarráðs óskuðum við eftir ýmsum gögnum frá sveitarfélaginu, áttum fundi með bæjarstjóra og heimsóttum skrifstofu sveitarfélagsins. Þá vorum við einnig í sambandi við endurskoðanda sveitarfélagsins vegna tiltekinna atriða. Við höfðum gengið út frá því að allir liðir bókhalds yrðu afstemmdir miðað við 30. júní 2006 þegar við fengjum niðurstöður þess í hendur. Í ljós kom þó að langtímalán höfðu ekki verið uppreiknuð og kom sú vinna því í okkar hlut. Einnig þurftum við að leggja mat á afskriftir varanlegra fastafjármuna en ekkert hafði verið fært í bókhald vegna þeirra. Þá reyndist aðalbók einstakra fyrirtækja sveitarfélagsins ekki stemma innbyrðis þótt í heild væri ekki um mismun að ræða. Nánari athugun sýndi að yfirfærslufjárhæðir frá fyrra ári voru ekki réttar í öllum tilvikum og þurftum við því að finna út úr þeim mismunum. Þá leiddi skoðun okkar á samþykktari fjárhagsáætlun sveitarfélagsins fyrir árið 2006 í ljós að heildarniðurstöðum þar bar ekki saman við samanlagðar niðurstöður málaflokka. Þessi atriði urðu til þess að vinnu okkar seinkaði nokkuð.

Í fyrsta hluta skýrslunnar eru settar fram helstu niðurstöður hennar. Í öðrum hluta er leitast við að meta fjárhagsstöðu sveitarfélagsins þann 30. júní 2006 og reynt að draga fram helstu frávík frá fjárhagsáætlun ársins. Í þriðja hluta skoðum við þróun nokkurra lykilstærða í rekstri og fjárhag sveitarfélagsins og reynum að leggja mat á framtíðarhorfur. Þar fyrir aftan er að finna yfirlit um helstu hugtök sem notuð eru við umfjöllun um fjármál sveitarfélaga. Aftast er svo að finna árshlutareikning sveitarfélagsins fyrir tímabilið 1.1. – 30.6. 2006.

Helstu niðurstöður

Á grundvelli úttektar okkar og því sem fram kemur í greinargerð þessari viljum við draga fram nokkur atriði sem okkur finnst mikilvæg við mat á rekstri og fjárhagsstöðu Sveitarfélagsins Voga.

- **Rekstrarniðurstaða** samantekins árshlutareiknings A og B hluta fyrir tímabilið 1.1. – 30.6. 2006 sýnir halla upp á 60,4 m.kr. samanborið við 8,9 m.kr. áætlaðan rekstrarafgang. Rekstrarniðurstaðan er því 69,3 m.kr. lakari en fjárhagsáætlun gerði ráð fyrir. Áætlun um tekjur stenst nokkuð vel. Hins vegar fara laun og tengd gjöld um 24% fram úr áætlun og annar rekstrarkostnaður um 14%. Þá fer fjármagnskostnaður verulega fram úr áætlun, meðal annars vegna gengistaps og verðbótahækkana langtímalána umfram það sem gert hafði verið ráð fyrir.
- **Veltufé frá rekstri** samkvæmt samanteknum árshlutareikningi A og B hluta var neikvætt um 19,9 m.kr. en samkvæmt samþykktri fjárhagsáætlun fyrir árið 2006 var gert ráð fyrir að það yrði jákvætt um 43,3 m.kr. fyrir allt árið. Ef miðað er við 50% af þeirri fjárhæð eða 21,7 m.kr. fyrir hálf árið þá fæst að neikvætt frávík tímabilsins hafi verið 41,6 m.kr.
- **Heildarskuldir** samkvæmt samanteknum efnahagsreikningi 30. júní 2006 námu 613 m.kr. samanborið við 514 m.kr. í árslok 2005. Heildarskuldir hafa því hækkað um 99 m.kr. frá ársbyrjun. Nettóskuldin hækkaði nokkru minna á tímabilinu eða um 75 m.kr. Þarna er þó ekki tekið tillit til þeirra hækkana sem urðu á skuldbindingum sem felast í leigusamningum vegna fasteigna sem sveitarfélagið hefur kosið að færa sem rekstrarleigusamninga í reikningsskilum sínum. Reiknað núvirði lágmarks leigugreiðslna þessara samninga nam 956 m.kr. þann 30. júní 2006 en 818 m.kr. miðað við árslok 2005 sem þýðir hækkun á tímabilinu upp á 138 m.kr. Heildarskuldir ásamt núvirtum leigusamningum þann 30. júní 2006 námu samtals 1.569 m.kr. eða um 1.541 þús. kr. á hvern íbúa miðað við íbúafjölda í árslok 2005.
- **Veltufjárhlutfall** samkvæmt samanteknum ársreikningi þann 30. júní 2006 var 1,1 en var 2,8 í árslok 2005. Greiðslustaða sveitarfélagsins versnaði því verulega á tímabilinu þótt veltufjárhlutfallið í lok þess hafi enn verið lítillga yfir því lágmarksgildi sem talið er æskilegt eða 1,0.

Bregðast þarf við
viðvarandi
hallarekstri og
skuldasöfnun

Eins og ársreikningar sveitarfélagsins fyrir árin 2002 – 2005 sýna hefur rekstur þess skilað litlu sem engu til að standa undir kostnaði við framkvæmdir eða afborgunum langtímaskulda. Ef lítið er framhjá óreglulegum tekjum vegna hagnaðar af sölu fasteigna þá hefur rekstrarafkoman verið til muna lakari en fjárhagsáætlanir gerðu ráð fyrir. Niðurstöður árshlutauppgjörs 1.1. – 30.6. 2006 sýna áframhald þessarar þróunar, hallarekstur, neikvætt veltufé frá rekstri og aukningu skulda.

Ljóst er að áframhaldandi hallarekstur mun óhjákvæmilega leiða til frekari skuldasöfnunar. Ætla má að árlegar afborganir langtímalána á næstu árum verði ekki undir 50 – 60 m.kr. miðað við óbreyttan lánstíma þeirra. Þótt tekjur sveitarfélagsins muni aukast á komandi árum samfara þeirri íbúafjölgun sem áætluð er þá er afar ólíklegt að reksturinn muni geta staðið undir núverandi afborgunarbyrði langtímalána, jafnvel þótt ekki verði um neinar framkvæmdir að ræða hjá sveitarfélaginu á næstu árum. Það blasir því við að semja þurfi um frekari endurfjármögnun langtímalána á næstunni umfram það sem þegar hefur verið gert á þessu ári.

Það er því skoðun okkar að leita þurfi allra leiða til að bregðast við viðvarandi rekstrarhalla og skuldasöfnun þannig að sveitarfélagið geti staðið við skuldbindingar sínar þegar til framtíðar er litið.

Reykjavík, 19. október 2006

Grant Thornton endurskoðun ehf.



Guðmundur Snorrason
löggiltur endurskoðandi

Árshlutauppgjör og helstu frávik frá áætlun

Í þessum kafla gerum við grein fyrir helstu niðurstöðum árshlutareiknings 1.1. – 30.6. 2006 og helstu frávikum frá samþykktri fjárhagsáætlun en árshlutareikningurinn er birtur aftast í greinargerð þessari.

Uppgjörsforsendur

Árshlutareikningurinn var unnin á grundvelli fyrirbyggjandi bókhalds sem unnið var á skrifstofu sveitarfélagsins. Vinna okkar fólst fyrst og fremst í að stilla upp reikningsskilunum í samræmi við fyrirbyggjandi bókhald eins og það kom afstemmt til okkar. Þó kom til okkar kasta að uppreikna langtímalán sveitarfélagsins miðað við 30. júní þar sem þau höfðu ekki verið afstemmd og meta afskriftir varanlegra rekstrarfjármuna. Við framsetningu árshlutareikningsins var að mestu tekið mið af þeim reikningsskilavenjum sem sveitarfélagið hefur beitt við gerð ársreikninga sinna á undanförunum árum. Í skýringum, sem eru hluti af árshlutareikningnum, er greint frá helstu reikningsskilaaðferðum sem viðhafðar voru við gerð hans. Þó er rétt að áréttta nokkur atriði sem taka þurfti afstöðu til þar sem um reikningsskil fyrir hluta ársins er að ræða en ekki allt árið:

- Álögð fasteignagiöld ársins eru færð til tekna 50% þar sem um hálfársuppgjör er að ræða.
- Tekjufærsla tímabilsins vegna framlaga frá Jöfnunarsjóði tekur mið af 50% af þeim framlögum sem reiknað er með að skili sér fyrir árið í heild.
- Tekjufærsla arðs vegna eignarhluta í félögum miðast við 50% af þeim arðstekjum sem vitað er um að falli til sveitarfélagsins á árinu.
- Við mat á hækkun lífeyrisskuldbindingar á tímabilinu er miðað við 50% af áætlaðri hækkun á árinu.
- Afskriftir varanlegra rekstrarfjármuna miðast við 50% af heilsársafskriftum.

Í árshlutareikningnum er fjárhagsáætlun ársins birt til samanburðar. Í rekstrarreikningi miðast samanburðarfrárhæðir við 50% af áætlun ársins. Í efnahagsreikningi er samanburður við frárhæðir úr ársreikningi 2005 og í sjóðstreymi eru áætlunartölur fyrir árið í heild birtar til samanburðar.

Áður en vikið er að rekstrarafkomu tímabilsins samkvæmt árshlutareikningnum viljum við vekja athygli á nokkrum atriðum sem rétt er að hafa í huga við mat á fjárhagsstöðu sveitarfélagsins.

Atriði til sérstakrar skoðunar

Við yfirferð okkar á bókhaldi, ársreikningum, öðrum gögnum og upplýsingum frá forsvarsmönnum sveitarfélagsins komu upp nokkur atriði sem varða reikningsskil þess sem við viljum vekja sérstaka athygli á:

- Áfallið orlof vegna starfsmanna sveitarfélagsins hefur ekki verið fært til skuldar í reikningsskilum þess eins og eðlilegt væri. Samkvæmt samantekt skrifstofustjóra sveitarfélagsins nam áfallið orlof í árslok 2005 samtals 11,6 m.kr. að teknu tilliti til launatengdra gjalda. Sambærileg fjárhæð í lok júní 2006 var 6,4 m.kr. Sú fjárhæð er ekki færð til skuldar á árshlutareikningnum frekar en áður.
- Engin varúðarniðurfærsla var færð til lækkunar á óinnheimtum tekjum eða öðrum kröfum í ársreikningi sveitarfélagsins fyrir árið 2005. Samkvæmt yfirliti frá Fjársýslu ríkisins námu eftirstöðvar eftirálagðra útsvara ásamt gjaldföllum dráttarvöxtum 58 m.kr. í árslok 2005. Ekki verður annað séð en að sú fjárhæð sé að fullu færð til eignar meðal veltufjármuna í ársreikningi sveitarfélagsins 2005, án nokkurrar varúðarniðurfærslu. Samkvæmt yfirliti frá Fjársýslu ríkisins dagsettu 1. ágúst 2006 höfðu innheimst 2,5 m.kr. vegna þessara krafna á fyrstu sjö mánuðum ársins 2006 eða rúmlega 4% af heildarkröfunum í árslok 2005. Með tilliti til þess að ætla má að stór hluti krafnanna sé margra ára gamall og í mörgum tilvikum byggður á áætlunum skattstjóra er afar hæpið að takast muni að innheimta nema lítinn hluta. Miðað við mat okkar á raunhæfum innheimtulíkum væri eðlilegt að færa þessar kröfur niður um a.m.k. 40 m.kr. miðað við árslok 2005. Þetta þarf þó að skoða betur þegar ítarlegri gögn liggja fyrir. Í árshlutareikningnum voru þessar kröfur ekki færðar niður frekar en áður.
- Í ársreikningi eru leigusamningar sem sveitarfélagið hefur gert um fasteignir meðhöndlaðir eins og um rekstrarleigusamninga sé að ræða. Í samræmi við það eru umræddar fasteignir ekki færðar til eignar og skuldbindingarnar ekki til skuldar í efnahagsreikningi. Við skoðun á einstökum ákvæðum þessara leigusamninga þykir okkur margt benda til að eðli þeirra sé þannig að fremur sé um að ræða fjármögnunarleigusamninga (oft einnig nefndir eignarleigusamningar) en rekstrarleigusamninga eins og þeir eru skilgreindir í settum reikningsskilareglum. Samkvæmt því hefði verið eðlilegra að eignfæra umræddar fasteignir og færa núvirtar leigugreiðslur til skuldar í efnahagsreikningi. Þetta er atriði sem kanna þyrfti nánar. Mikilvægast er þó að í reikningsskilum sveitarfélagsins sé jafnan greint skilmerkilega frá eftirstöðvum og greiðslubyrði vegna slíkra samninga.

Rekstrarafkoma 1.1 – 30.6 2006

Eins og fram kemur í árshlutareikningnum varð halli á rekstri A hluta 46,5 m.kr. og 60,4 m.kr. halli í samanteknum reikningi A og B hluta. Samþykkt fjárhagsáætlun fyrir árið 2006 gerði ráð fyrir rekstrarafgangi upp á 17,8 m.kr. fyrir árið í heild eða 8,9 m.kr. miðað við hálf t. árið. Samkvæmt því varð frávik frá áætlun fyrir samantekinn reikning 69,2 m.kr. Verulegt frávik er á öllum liðum nema tekjum. Þannig fara laun og tengd gjöld 24% fram úr áætlun og annar rekstrarkostnaður 14% fram úr áætlun. Afskriftir eru um 84% hærri en samkvæmt áætlun og fjármagnsliðir (nettó) taka 566% meira til sín en áætlun gerði ráð fyrir. Frávik frá samþykktri áætlun eru því veruleg hvað alla gjaldaliði varðar. Þetta sést betur á yfirlitinu efst á næstu síðu.

Frávik í rekstri A - og B - hluta 1.1. - 30.6. 2006

(í þús. kr.)	Uppgjör	Áætlun	Frávik	Frávik %	
Tekjur					
Skatttekjur	126.567	128.796	(2.229)	-2%	
Jöfnunarsjóður	57.981	57.981	0	0%	
Aðrar tekjur	37.295	33.073	4.222	13%	
	<u>221.843</u>	<u>219.850</u>	<u>1.993</u>	<u>1%</u>	
Gjöld					
Laun og launatengd gjöld	149.037	119.781	29.256	24%	
Annar rekstrarkostnaður	92.611	81.113	11.498	14%	
	<u>241.648</u>	<u>200.894</u>	<u>40.754</u>	<u>20%</u>	
Rekstrarniðurstaða fyrir afskriftir og fjármagnsliði	(19.805)	18.956	(38.761)	-204%	
Afskriftir	(10.095)	(5.500)	(4.595)	84%	
Fjármunatekjur og (fjármagnsgjöld)	(30.452)	(4.570)	(25.882)	566%	
	<u>Rekstrarniðurstaða</u>	<u>(60.352)</u>	<u>8.886</u>	<u>(69.238)</u>	<u>-779%</u>

Tekjuáætlun stenst en veruleg frávik á gjaldaliðum

Frávik vegna launa nema samtals 29,3 m.kr. Stærstu frávikin eru vegna 7,4 m.kr. gjaldfærslu vegna starfsmats og 7 m.kr. vegna uppgjörs við fyrrverandi sveitarstjóra. Þá hafa starfsmannabreytingar og veikindi valdið útgjöldum umfram það sem áætlað var.

Frávik vegna annars rekstrarkostnaðar verða fyrst og fremst skýrð með meiri þjónustukaupum en áætlun gerði ráð fyrir.

Afskriftir ársins virðast hafa verið vanáætlaðar ef tekið er mið af þeim forsendum sem ársreikningur 2005 byggði á.

Fjármagnsliðir taka 25,9 m.kr. meira til sín en áætlun gerði ráð fyrir. Þar vega langþingst verðbætur og gengismunur langtímalána á tímabilinu en frávik vegna þeirra nemur um 22 m.kr.

Á yfirlitinu hér að neðan má sjá hvernig frávik rekstrargjalda greinast í stórum dráttum á einstaka málaflokka.

Frávik í rekstrargjöldum A og B hluta 1.1. - 30.6. 2006

(í þús.kr.)	Laun	Annað	Samtals	%	
Sundurliðun á málaflokka:					
Fræðslumál	5.916	6.929	12.845	32%	
Æskulýðs- og íþróttamál	4.794	2.289	7.083	17%	
Hreinlætismál		872	872	2%	
Skipulags- og byggingarmál	1.457	1.671	3.128	8%	
Umhverfismál		1.732	1.732	4%	
Sameiginlegur kostnaður	14.920	2.720	17.639	43%	
Önnur frávik	2.170	-4.714	-2.544	-6%	
	<u>Frávik</u>	<u>29.256</u>	<u>11.498</u>	<u>40.754</u>	<u>100%</u>

Veltufé frá rekstri

Kennitalan veltufé frá rekstri í sjóðstreymi sveitarfélaga gefur upplýsingar um það hversu mikla fjármuni viðkomandi sveitarfélag hefur til ráðstöfunar til fjárfestinga, niðurgreiðslu langtímalána og til að bæta veltufjárstöðu sína.

Veltufé frá rekstri
neikvætt um 19,9
m.kr. á tímabilinu.

Samkvæmt samþykktri fjárhagsáætlun 2006 fyrir samantekinn A og B hluta var gert ráð fyrir að veltufé frá rekstri yrði 43,3 m.kr. Ef miðað er við að reksturinn skili því jafnt yfir árið þá hefði veltufé frá rekstri á fyrri hluta ársins átt að nema 21,7 m.kr. Niðurstaðan varð hins vegar sú að reksturinn tók til sín veltufé að fjárhæð 19,9 m.kr. Frávikið fyrir uppgjörstímabilið er því neikvætt upp á 41,6 m.kr.

Eins og fram kemur í sjóðstreymi tímabilsins námu eignfærðar fjárfestingar samtals 23 m.kr. en þar var um að ræða uppgjör vegna gatnagerðarframkvæmda sem að stærstum hluta fóru fram á árinu 2005 og hefðu því með réttu átt að hafa áhrif í ársreikningi 2005.

Neikvætt veltufé frá rekstri, framkvæmdakostnaður vegna gatnagerðar og verðbætur og gengismunur langtímalána skýrir að mestu hækkun nettóskuldar á tímabilinu upp á tæpar 75 m.kr.

Veltufjárhlutfall
lækkar úr 2,8 í 1,1

Veltufjárhlutfall samantekins A og B hluta lækkaði úr 2,8 miðað við árslok 2005 í 1,1 samkvæmt efnahagsreikningi 30. júní 2006 en það er til marks um það að greiðslustaðan hafi versnað á uppgjörstímabilinu.

Þróun og framtíðarhorfur

Hér fyrir neðan má sjá á nokkrum yfirlitum hvernig helstu fjárhagsstærðir samantekins A og B hluta hafa þróast samkvæmt ársreikningum 2002 – 2005 og árshlutareikningi 1.1. – 30.6. 2006. Rétt er að hafa í huga að á árinu 2002 tóku sveitarfélög upp breyttar reikningsskilareglur frá því sem áður höfðu tíðkast. Fjárhæðir á þessu tímabili eiga því að vera samanburðarhæfar.

Rekstrarafkoma

Eins og fram kemur á yfirlitinu hér að neðan þá hefur rekstrarafkoma af reglulegri starfsemi verið neikvæð öll árin. Það er líka athyglisvert að hallinn virðist fara sívaxandi. Þannig var hann 12,5 m.kr. á árinu 2002 en reyndist 60,4 m.kr. samkvæmt árshlutareikningi 1.1. – 30.6. 2006.

Rekstur A og B hluta 2002 - 2006 (á verðlagi hvers árs)

(í þús.kr.)	A + B hluti				
	01-06 2006	2005	2004	2003	2002
Skatttekjur og Jöfnunarsjóður	184.548	339.967	305.561	266.604	251.220
Aðrar tekjur	37.295	59.485	38.141	36.600	39.755
Tekjur samtals	221.843	399.452	343.702	303.204	290.975
Laun og launatengd gjöld	149.037	240.853	201.561	187.909	166.544
Annar rekstrarkostnaður	92.611	144.182	113.378	97.158	91.617
Afskriftir	10.095	24.576	21.367	16.660	16.763
Gjöld samtals	251.743	409.611	336.306	301.727	274.924
Rekstrarniðurstaða fyrir fjármagnsliði	-29.900	-10.159	7.396	1.477	16.051
Fjármunatekjur og (fjármagnsgjöld)	-30.452	-42.168	-38.302	-35.361	-28.565
Rekstrarniðurstaða af reglulegri starfsemi	-60.352	-52.327	-30.906	-33.884	-12.514
Óreglulegir liðir (söluhagnaður fasteigna)		94.441	68.683		
Rekstrarniðurstaða	-60.352	42.114	37.777	-33.884	-12.514

Á árunum 2004 og 2005 varð bókfærður hagnaður af sölu fasteigna til þess að rekstrarniðurstaða þeirra ára varð jákvæð. Um var að ræða fasteignir sem sveitarfélagið seldi en leigði síðan aftur til 30 ára.

Eignir/skuldir og veltufé frá rekstri

Ef helstu liðir efnahagsreiknings eru skoðaðir með sama hætti og rekstrarafkoman lítur sá samanburður út eins og fram kemur hér að neðan. Þar má einnig sjá hvernig veltufé frá rekstri hefur þróast á sama tímabili.

Eignir/skuldir og veltufé frá rekstri A og B hluta 2002 - 2006 (á verðlagi hvers árs)

(í þús.kr.)	A + B hluti				
	30.6.2006	2005	2004	2003	2002
Varanlegir rekstrarfjármunir	451.869	438.912	497.212	549.198	553.378
Áhættufjármunir og langtímakröfur	291.471	289.548	271.066	261.238	261.477
Veltufjármunir	160.083	136.621	125.415	81.365	78.458
Eigið fé	290.395	350.748	308.634	270.128	304.012
Langtímaskuldir og lífeyrisskuldbinding	465.974	466.184	536.349	550.677	441.434
Skammtímaskuldir	147.054	48.149	48.710	70.996	147.760
Reiknaðar skuldbindingar v/fasteigna	956.281	818.436	256.499	0	0
Veltufé frá rekstri	-19.895	-7.039	5.051	-2.281	8.073
Veltufjárlutfall	1,09	2,84	2,57	1,15	0,53
Eiginfjárlutfall	32%	41%	35%	30%	34%

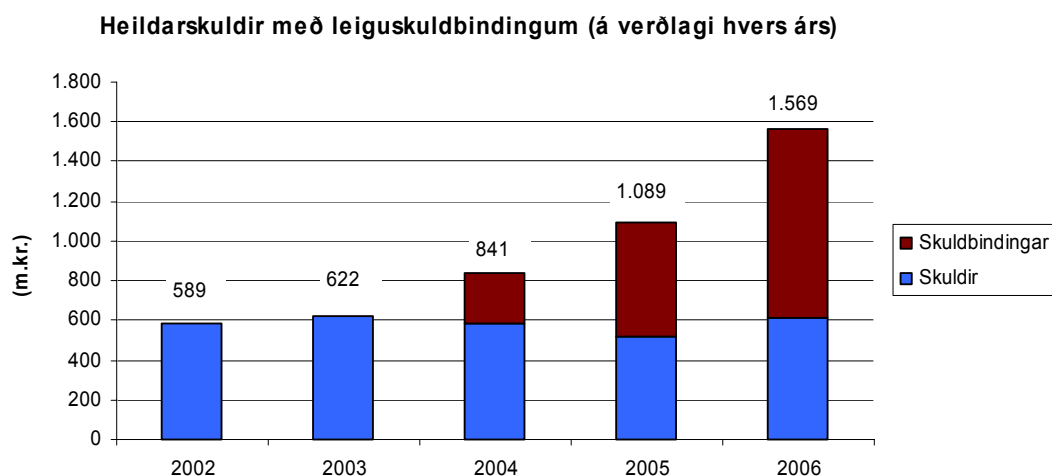
Þarna sést að skammtímaskuldir standa í sömu fjáhæð þann 30. júní 2006 og í árslok 2002. Langtímaskuldir a.t.t.t. lífeyrisskuldbindingar eru einnig svípaðar. Heildarskuldir sem færðar eru í efnahagsreikning eru því svo til óbreyttar þrátt fyrir sölu fasteigna á árunum 2004 og 2005. Hins vegar hafa skuldbindingar vegna leigusamninga um fasteignir aukist verulega á sama tíma og var svo komið að núvirtar námu þær 956 m.kr. þann 30. júní 2006.¹ Það er því ljóst að heildarskuldir sveitarfélagsins að þessum skuldbindingum meðtöldum hafa stóraukist á tímabilinu eða úr 589 m.kr. miðað við árslok 2002 í 1.569 m.kr. þann 30. júní 2006. Á árinu 2007 munu skuldbindingar vegna leigusamninga hækka enn frekar þar sem gerður hefur verið samningur um leigu á nýrri viðbyggingu við íþróttamiðstöð sem áformað er að taka í notkun á árinu 2007. Við það munu þessar skuldbindingar hækka um 184 m.kr. miðað við verðlag í lok júní 2006. Leigugreiðslur á árinu 2006 verða um 30 m.kr. en á árinu 2008 má ætla að þær verði um 71 m.kr. miðað við verðlag í lok júní 2006. Yfirlit um áætlaðar leigugreiðslur og núvirtar eftirstöðvar má sjá hér að neðan.

Áætlaðar leigugreiðslur og eftirstöðvar leigusamninga pr. 30.6.2006:

(í þús.kr.)	Upphaf leigutíma	Nafnverð lágmarksleigugreiðslna				Síðar	Núvirði lágmarks leigugreiðslna
		2006	2007	2008	2009-2011		
Stóru Vogaskóli	1.6.2004	8.379	17.100	17.441	54.370	413.919	280.588
Stóru Vogaskóli - viðbygging	1.9.2005	12.267	24.534	24.534	73.602	580.630	389.053
Íþróttahús og sundlaug	1.1.2006	8.913	17.827	17.827	53.481	427.848	286.640
	Samtals	29.559	59.461	59.802	181.453	1.422.397	956.281
Íþróttamiðstöð - viðbygging	2007		6.694	11.475	34.425	291.656	183.843
	Samtals	29.559	66.155	71.277	215.878	1.714.053	1.140.124

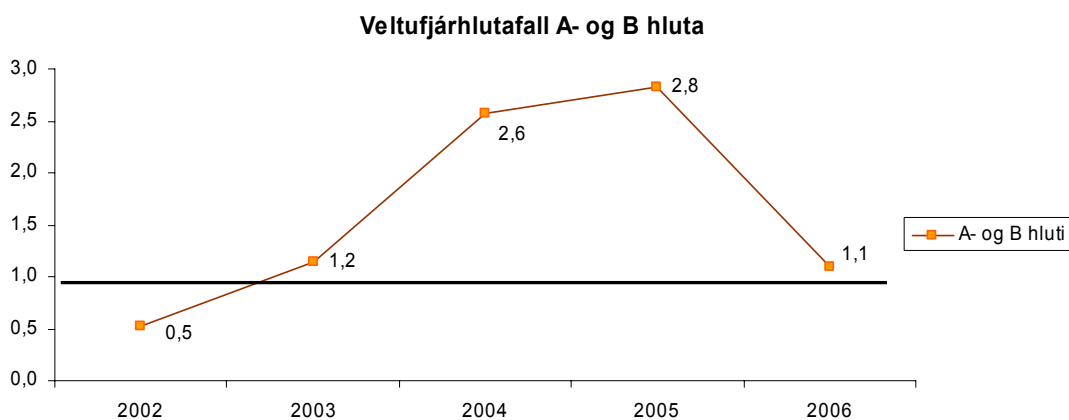
¹ Miðað er við að ávöxtunarkrafa EUR sé 3,5% og IKR sé 6,0% en leigan er bundin þessum myntum.

Á myndinni hér að neðan sést hvernig heildarskuldir að meðtöldum þessum skuldbindingum hafa þróast.



Greiðslustaða – Veltufjárhlutfall

Við mat á greiðslustöðu sveitarfélaga er einkum litið til veltufjárhlutfalls. Almennt er álitíð heppilegt að veltufjárhlutfallið nái að minnsta kosti gildinu 1,0. Á myndinni hér að neðan sést hvernig það hefur þróast fyrir samantekinn A og B hluta á umræddu tímabili.



Þarna kemur fram að veltufjárhlutfallið hefur sveiflast verulega milli ára eða frá 0,5 í árslok 2002 í 2,8 í árslok 2005. Í júnílok 2006 var það komið niður í 1,1.

Eignarhlutar í félögum

Rétt er að vekja athygli á því að samkvæmt efnahagsreikningi þann 30. júní 2006 nam bókfært verð eignarhluta í félögum samtals 290 m.kr. Þótt erfitt sé að segja til um virði þessara eignarhluta við hugsanlega sölu þá má ætla að það sé töluvert hærra en bókfært verð. Ekki er til dæmis óvarlegt að ætla að raunvirði eignarhluta í Hitaveitu Suðurnesja hf. og Eignarhaldsfélaginu Fasteign hf. gæti legið á bilinu 450 – 500 m.kr.

Íbúáþróun

Íbúum sveitarfélagsins Voga hefur fjölgað umtalsvert á undanförunum árum og er gert ráð fyrir því í áætlunum sveitarfélagsins að sú þróun haldi áfram. Í árslok 2002 voru íbúarnir 862 en voru orðnir 1.018 í árslok 2005. Samkvæmt forsendum sem koma fram í samþykktri fjárhagsáætlun sveitarfélagsins fyrir árið 2006 er gert ráð fyrir því að íbúatalan verði komin í 1.500 í árslok 2008 en það er fjölgun um 47% á þremur árum. Hvort áætlanir um tekjur sveitarfélagsins vegna árána 2006 – 2008 muni standast hlýtur að ráðast verulega af því hvort forsendur um íbúáþróun gangi eftir.

Hugtök og skilgreiningar

Hér að neðan eru skilgreiningar á nokkrum mikilvægum hugtökum sem notuð eru í greinargerðinni:

- **Nettóskuld:** er heildarskuldir að fráðregnum peningalegum eignum. Nettóskuld sem hlutfall af tekjum þykir einna besti mælikvarðinn á fjárhagsstöðu sveitarfélaga. Neikvæð peningaleg staða er sama og nettóskuld.
- **Peningalegar eignir:** eru veltufjármunir að viðbættum langtímakröfum.
- **Veltufjármunir:** eru þær eignir sem talið er að muni skila sér sem innborganir innan 12 mánaða frá uppgjörsdegi. Hér er því um að ræða þær eignir sem sveitarfélagið hefur til ráðstöfunar á næsta ári til greiðslu skulda eða annarrar ráðstöfunar.
- **Langtímakröfur:** eru þær kröfur sem talið er að muni skila sér sem innborganir eftir meira en 12 mánuði. Að öllu óbreyttu nýtast þessar eignir því ekki á næsta ári til greiðslu skulda eða annarrar ráðstöfunar.
- **Skammtímaskuldir:** eru skuldbindingar sem gjaldfalla innan 12 mánaða.
- **Langtímaskuldir:** eru þær kuldir sem gjaldfalla eftir lengri tíma en 12 mánuði.
- **Hreint veltufé:** er veltufjármunir að fráðregnum skammtímaskuldum.
- **Veltufjárhlutfall:** er hlutfallið milli veltufjármuna og skammtímaskulda. Því er ætlað að gefa vísbendingu um greiðslustöðu.
- **Veltufé frá rekstri:** segir til um hversu mikila fjármuni sveitarfélag hefur til ráðstöfunar til fjárfestinga, niðurgreiðslu langtímalána og til að bæta veltufjárstöðu sína.

Árshlutareikningur

Sveitarfélagið Vogar

1.1.-30.6.2006

Grant Thornton 



Efnisyfirlit

	Bls.
Áritun endurskoðanda.....	2
Rekstrarreikningur tímabilsins 1.1. til 30.6.2006.....	3
Efnahagsreikningur 30.6.2006.....	4 - 5
Sjóðstreymi tímabilsins 1.1. til 30.6.2006.....	6
Skýringar.....	7 - 12

Áritun endurskoðanda

Til bæjarstjórnar Sveitarfélagsins Voga.

Við höfum samið árshlutareikning Sveitarfélagsins Voga fyrir tímabilið 1. janúar - 30. júní 2006. Árshlutareikningurinn hefur að geyma árshlutareikning fyrir A hluta starfsemi sveitarfélagsins og samantekinn árshlutareikning fyrir A og B hluta. Hann greinist í rekstrarreikning, efnahagsreikning, yfirlit um sjóðstreymi og skýringar nr. 1 - 22. Ábyrgð á reikningsskilunum hvílir á stjórnendum sveitarfélagsins en árshlutareikningurinn er byggður á bókhaldi sveitarfélagsins og upplýsingum frá bæjar- og skrifstofustjóra.

Við höfum ekki endurskoðað eða kannað árshlutareikning sveitarfélagsins og látum því ekki í ljós álit á honum.

Reykjavík, 19. október 2006

Grant Thornton endurskoðun ehf.



Guðmundur Snorrason
löggiltur endurskoðandi

Rekstrarreikningur 1.1.-30.6.2006

Skýr.	Sveitarsjóður A hluti		Samantekið A og B hluti	
	Uppgjör 1/1 - 30/6	Áætlun 1/1 - 30/6	Uppgjör 1/1 - 30/6	Áætlun 1/1 - 30/6
Rekstrartekjur				
Skatttekjur.....	126.567	128.796	126.567	128.796
Framlög Jöfnunarsjóðs.....	57.981	57.981	57.981	57.981
Aðrar tekjur.....	27.419	22.808	37.295	33.073
	<u>211.967</u>	<u>209.584</u>	<u>221.843</u>	<u>219.850</u>
Rekstrargjöld				
Laun og launatengd gjöld.....	148.445	119.781	149.037	119.781
Annar rekstrarkostnaður.....	88.951	78.353	92.611	81.113
	<u>237.396</u>	<u>198.134</u>	<u>241.648</u>	<u>200.894</u>
Afskriftir.....4,5,14,15	3.706	3.500	10.095	5.500
	<u>241.102</u>	<u>201.634</u>	<u>251.743</u>	<u>206.394</u>
Rekstrarniðurstaða fyrir fjármunatekjur og fjármagnsgjöld.....	(29.135)	7.951	(29.900)	13.456
Fjármunatekjur og (fjármagnsgjöld).....	<u>(17.398)</u>	<u>(2.545)</u>	<u>(30.452)</u>	<u>(4.570)</u>
Rekstrarniðurstaða ársins..... 13	<u>(46.533)</u>	<u>5.406</u>	<u>(60.352)</u>	<u>8.886</u>

Efnahagsreikningur

Eignir

	Skýr.	Sveitarsjóður A hluti		Samantekið A og B hluti	
		Uppgjör 30/6 2006	Ársreikn. 31/12 2005	Uppgjör 30/6 2006	Ársreikn. 31/12 2005
Fastafjármunir					
Varanlegir rekstrarfjármunir:					
Fasteignir.....		100.832	102.336	100.832	102.336
Lönd og lóðir.....		110.811	110.811	110.811	110.811
Veitukerfi og hafnarmannvirki.....		0	0	158.772	165.161
Gatnakerfi.....		72.565	50.728	72.565	50.728
Vélar, áhöld og tæki.....		8.889	9.876	8.889	9.876
	4,5,14,15	<u>293.097</u>	<u>273.751</u>	<u>451.869</u>	<u>438.912</u>
Áhættufjármunir og langtímakröfur:					
Eignarhlutir í félögum.....	6, 16	290.247	288.692	290.247	288.692
Langtímakröfur.....		1.224	857	1.224	857
Langtímakröfur, eigin fyrirtæki.....		101.300	92.068	0	0
		<u>392.771</u>	<u>381.617</u>	<u>291.471</u>	<u>289.548</u>
	Fastafjármunir	<u>685.868</u>	<u>655.368</u>	<u>743.340</u>	<u>728.460</u>
Veltufjármunir					
Skammtímakröfur:					
Óinnheimtar tekjur.....	7	128.046	81.272	128.046	81.328
Næsta árs afborganir langtímakrafna.....		0	2.468	0	2.468
Viðskiptakröfur á eigin fyrirtæki.....		57.433	49.395	0	0
Aðrar skammtímakröfur.....		31.399	31.032	31.434	31.032
Næsta árs afb. langtímakrafna - eigin fyrirtæki.....		0	4.874	0	0
Handbært fé.....	8	603	21.793	603	21.793
	Veltufjármunir	<u>217.481</u>	<u>190.834</u>	<u>160.083</u>	<u>136.621</u>
	Eignir samtals	<u>903.349</u>	<u>846.202</u>	<u>903.423</u>	<u>865.081</u>
Eignir utan efnahagsreiknings.....	9				

30. júní 2006

Skuldir og eigið fé

	Skýr.	Sveitarsjóður A hluti		Samantekið A og B hluti	
		Uppgjör 30/6 2006	Ársreikn. 31/12 2005	Uppgjör 30/6 2006	Ársreikn. 31/12 2005
Eigið fé					
Eiginfjárreikningur.....	17	335.441	381.975	290.395	350.748
Skuldbindingar					
Lífeyrisskuldbinding.....	10, 18	48.510	47.010	48.510	47.010
		48.510	47.010	48.510	47.010
Langtímaskuldir					
Skuldir við lánastofnanir.....	19	380.324	369.258	417.464	419.174
		380.324	369.258	417.464	419.174
Skammtímaskuldir					
Bankalán.....		34.004	0	34.004	0
Viðskiptaskuldir.....		0	13.627	0	13.627
Fyrirfram innheimtar tekjur.....		31.576	0	31.576	0
Næsta árs afborganir langtímaskulda.....	19	36.949	33.779	54.579	33.779
Skuldir við eigin fyrirtæki.....		10.682	0	0	0
Aðrar skammtímaskuldir.....		25.863	552	26.895	743
		139.074	47.959	147.054	48.149
Skuldir samtals án lífeyrisskuldbindingar		519.398	417.217	564.518	467.323
Skuldir samtals með lífeyrisskuldbindingu		567.908	464.227	613.028	514.333
Skuldir og eigið fé samtals		903.349	846.202	903.423	865.081
Skuldbindingar v/leigusamninga fasteigna.....	20	956.281		956.281	
Skuldbindingar og ábyrgðir utan efnahags.....	20 - 22				

Yfirlit um sjóðstreymi 1.1. - 30.6.2006

	Skýr.	Sveitarsjóður A hluti		Samantekið A og B hluti	
		Uppgjör 1/1 - 30/6	Áætlun 1/1 - 31/12	Uppgjör 1/1 - 30/6	Áætlun 1/1 - 31/12
Rekstrarhreyfingar					
Niðurstaða ársins.....	13	(46.533)	10.812	(60.352)	17.771
Liðir sem ekki hafa áhrif á fjárstreymi:					
Reiknaðar afskriftir.....	4,5,14,15	3.706	7.000	10.095	12.000
Verðbætur og gengismunur.....		18.946	11.050	28.862	13.500
Breyting lífeyrisskuldbindingar.....	18	1.500	0	1.500	0
Veltufé frá rekstri		<u>(22.381)</u>	<u>28.862</u>	<u>(19.895)</u>	<u>43.271</u>
Breytingar á rekstrartengdum eignum og skuldum:					
Óinnheimtar tekjur, (hækkun) lækkun.....		(15.198)	0	(15.152)	0
Aðrar skammtímafröfur, lækkun (hækkun).....		(367)	(20.000)	(392)	(20.000)
Skammtímaskuldir, hækkun (lækkun).....		11.684	0	12.524	0
Breyting á rekstrartengdum eignum og skuldum		<u>(3.881)</u>	<u>(20.000)</u>	<u>(3.020)</u>	<u>(20.000)</u>
Handbært fé frá rekstri		<u>(26.262)</u>	<u>8.862</u>	<u>(22.915)</u>	<u>23.271</u>
Fjárfestingarhreyfingar					
Fjárfesting í varanlegum rekstrarfjármunum	15	(23.052)	(20.650)	(23.052)	(20.650)
Fjárfest í eignarhlutum.....		(1.555)	(594)	(1.555)	(594)
Verðbréf, breyting.....		2.101	0	2.101	0
Fjárfestingarhreyfingar		<u>(22.506)</u>	<u>(21.244)</u>	<u>(22.506)</u>	<u>(21.244)</u>
Fjármögnunarhreyfingar					
Bankalán.....		34.004	0	34.004	0
Tekin ný langtímalán.....		0	50.000		50.000
Afborganir langtímalána.....		(9.773)	(28.747)	(9.773)	(59.747)
Eigin fyrirtæki, breyting.....		3.347	0	0	0
Fjármögnunarhreyfingar		<u>27.578</u>	<u>21.253</u>	<u>24.231</u>	<u>(9.747)</u>
Hækkun (lækkun) á handbæru fé.....		(21.190)	8.871	(21.190)	(7.720)
Handbært fé í årsbyrjun.....		21.793	(31.902)	21.793	24.619
Handbært fé í árslok.....		603	(23.031)	603	16.899

Skýringar

REIKNINGSSKILAADFERÐIR

Grundvöllur reikningsskilanna

1. Árshlutareikningur sveitarfélagsins Voga fyrir tímabili 1.1. 30.6.2006 hefur að geyma árshlutareikning fyrir þær rekstrareiningar sem falla undir A hluta starfsemi sveitarfélagsins og samantekinn árshlutareikning fyrir alla starfsemi þess, þ.e. A og B hluta, sbr. 60. gr. sveitarstjórnarlaga nr. 45/1998.

Til A hluta, þ.e. sveitarsjóðs, telst starfsemi sem að hluta eða að öllu leyti er fjármögnuð með skatttekjum. Hér er um að ræða aðalsjóð auk Eignasjóð. Til B hluta teljast stofnanir sem að stofni til eru fjármagnaðar með þjónustutekjum en þær stofnanir sem falla þar undir eru Fráveita, Vatnsveita og Hafnarsjóður.

Árshlutareikningurinn er byggður á aðalbók pr. 30.8.2006 ásamt ýmsum uppgjörsfærslum sem þurfti að gera, s.s. vegna tekna og langtímalána. Árshlutauppgjörið er gert samkvæmt kostnaðarverðsreglu og í samræmi við sveitarstjórnarlög, lög um ársreikninga, reglugerð um bókhald og ársreikninga sveitarfélaga og auglýsingar félagsmálaráðuneytisins um reikningsskil sveitarfélaga. Árshlutareikningurinn byggir í meginatriðum á sömu reikningsskilaadferðum og árið áður.

Stöður í efnahagsreikningi milli rekstrareininga í A hluta og viðskipti milli þeirra eru felld út í árshlutareikningi A hluta. Í samanteknum árshlutareikningi fyrir A og B hluta eru felldar út stöður í efnahagsreikningi og viðskipti milli allra rekstrareininga sveitarfélagsins. Af viðskiptum milli rekstrareininga bæjarfélagsins má nefna álagða fasteignaskatta og önnur innbyrðis viðskipti vegna kaupa á vöru og þjónustu. Þá er einnig um að ræða reiknaða vexti á langtímalán vegna yfirfærslu eigna og fasteigna.

Innlausn tekna

2. Skatttekjur eru færðar til tekna við álagningu þeirra. Til skatttekna teljast útsvör, fasteignaskattur og framlag úr Jöfnunarsjóði sveitarfélaga, auk annarra tekna sem hafa ígildi skatta, svo sem lóðarleiga. Tekjufærsla skatttekna miðast við að þær falli til jafnt allt árið. Því er bókfærð ársálagning ýmissa skatta bakfærð um helming miðað við fyrirbyggjandi aðalbók pr. 30.8.2006 þar sem um hálfársuppgjör er að ræða. Þó er bókfærð innborguð staðgreiðsla látin standa óbreytt.

Verðlags- og gengisviðmið

3. Eignir og skuldir í erlendum gjaldmiðlum eru umreiknaðar í íslenskar krónur á gengi í lok tímabilsins. Eignir og skuldir sem bundnar eru verðlagsvísitölu eru færðar í árshlutareikninginn miðað við verðlag 1. júlí 2006. Áfallinn gengismunur, vextir og verðbætur á höfuðstól eigna og skulda eru færðar í rekstrarreikninginn.

Varanlegir rekstrarfjármunir

4. Varanlegir rekstrarfjármunir eru færðir til eignar á kostnaðarverði að frádregnum afskriftum.

Afskriftir varanlegra rekstrarfjármuna

5. Afskriftir eru reiknaðar sem fastur árlegur hundraðshluti miðað við áætlaðan nýtingartíma rekstrarfjármuna þar til niðurlagsverði er náð. Áætlaður nýtingartími rekstrarfjármuna greinist þannig:

Fasteignir.....	40 ár
Veitukerfi og hafnarmannvirki.....	10 - 25 ár
Gatnakerfi.....	8 - 25 ár
Vélar, áhöld og tæki.....	5 ár

Eignarhlutir í öðrum félögum

6. Eignarhlutir í félögum eru eignfærðir á kostnaðarverði. Í samanteknum ársreikningi A og B hluta eru eignarhlutir í félögum, byggðasamlögum og eigin fyrirtækjum færðir með sama hætti og hjá aðalsjóði.

Óinnheimtar skatttekjur og aðrar kröfur

7. Óinnheimtar skatttekjur og aðrar kröfur eru ekki færðar niður til að mæta almennri áhættu sem fylgir kröfueign sveitarfélagsins.

Handbært fé

8. Sjóðir, bankainnstæður og markaðsverðbréf teljast til handbærs fjár.

Eignir utan efnahagsreiknings

9. Lönd og lóðir í eigu sveitarfélagsins eru ekki færðar til eignar í efnahagsreikningi nema þær hafi verið keyptar. Fjárfesting í lausafjármunum og gatnagerðarframkvæmdum sem áður hefur verið gjaldfærð er ekki færð til eignar í efnahagsreikningi.

Lífeyrisskuldbinding

10. Áætluð lífeyrisskuldbinding vegna lífeyrisréttinda starfsmanna sveitarfélagsins er færð sem langtímaskuld í efnahagsreikningi í lok tímabilsins. Breyting á skuldbindingunni á tímabilinu er gjaldfærð í rekstrarreikningi samanber skýringu 18.

Skuldbindingar og ábyrgðir utan efnahagsreiknings

11. Yfirlit um ábyrgðir og aðrar skuldbindingar bæjarfélagsins utan efnahagsreiknings er birt í skýringum 20 - 22.

Fjárhagsáætlun

12. Fjárhagsáætlun sveitarfélagsins fyrir árið 2006 er hluti árshlutareikningsins og er birt í rekstrarreikningi og yfirliti um sjóðstreymi.

Heildaryfirlit um rekstur

13. Rekstur málaflokka aðalsjóðs greinist þannig á tímabilinu:

	Gjöld	Tekjur	Mismunur
Skatttekjur.....		184.548	184.548
Félagsþjónusta.....	4.432	29	(4.403)
Fræðslumál.....	136.811	17.202	(119.609)
Menningarmál.....	4.015		(4.015)
Æskulýðs- og íþróttamál.....	38.548	6.475	(32.073)
Brunamál og almannavarnir.....	3.364		(3.364)
Hreinlætismál.....	6.213	2.934	(3.279)
Skipulags- og byggingarmál.....	8.785	468	(8.317)
Umferðar- og samgöngumál.....	1.962		(1.962)
Umhverfismál.....	7.440		(7.440)
Sameiginlegur kostnaður.....	30.279	311	(29.968)
Fjármagnsliðir, nettó.....	7.547		(7.547)
Aðalsjóður samtals	<u>249.396</u>	<u>211.967</u>	<u>(37.429)</u>
A hluta sjóðir og stofnanir:			
Eignasjóður.....	19.479	10.375	(9.104)
Millifærslur.....	(10.375)	(10.375)	
	<u>9.104</u>	<u>0</u>	<u>(9.104)</u>
A hluti samtals	258.500	211.967	(46.533)
B hluta fyrirtæki:			
Fráveita.....	12.245	4.349	(7.896)
Vatnsveita.....	2.655	5.187	2.532
Hafnarsjóður.....	8.795	340	(8.455)
A og B hluti samtals	<u>282.195</u>	<u>221.843</u>	<u>(60.352)</u>

Varanlegir rekstrarfjármunir

A hluti

14. Varanlegir rekstrarfjármunir greinast þannig á tímabilinu:

	Fasteignir	Lóðir og lendum	Veitukerfi og hafnar-mannvirki	Gatnakerfi	Vélar, áhöld og tæki	Samtals
Heildarverð 1.1. 2006.....	239.902	110.811	0	56.906	12.345	419.964
Afskrifað áður.....	(137.566)		0	(6.178)	(2.469)	(146.213)
Bókfært verð 1.1. 2006.....	102.336	110.811	0	50.728	9.876	273.751
Viðbætur á árinu.....	0	0	0	23.052	0	23.052
Afskrifað á árinu.....	(1.504)	0	0	(1.215)	(987)	(3.706)
Bókfært verð 30.6.2006.....	<u>100.832</u>	<u>110.811</u>	<u>0</u>	<u>72.565</u>	<u>8.889</u>	<u>293.097</u>
Afskriftarhlutföll.....	2,5%	0%	0%	4 - 12,5%	20%	

A og B hluti

15. Varanlegir rekstrarfjármunir greinast þannig á tímabilinu:

	Fasteignir	Lóðir og lendur	Veitukerfi og hafnar- mannvirki	Gatnakerfi	Vélar, áhöld og tæki	Samtals
Heildarverð 1.1. 2006.....	239.902	110.811	200.202	56.906	12.345	620.166
Afskrifað áður.....	(137.566)	0	(35.041)	(6.178)	(2.469)	(181.254)
Bókfært verð 1.1. 2006.....	102.336	110.811	165.161	50.728	9.876	438.912
Viðbót á árinu.....	0	0	0	23.052	0	23.052
Afskrifað á árinu.....	(1.504)	0	(6.389)	(1.215)	(987)	(10.095)
Bókfært verð 30.6.2006.....	100.832	110.811	158.772	72.565	8.889	451.869
Afskriftarhlutföll.....	2,5%	0%	4 - 10%	4 - 12,5%	20%	

Áhættufjármunir og langtímakröfur:

16. Eignarhlutir í félögum greinast þannig í lok tímabilsins:

	A hluti Bókfært verð	A og B hluti Bókfært verð
Eignarhaldsfélagið Fasteign hf.....	43.784	43.784
Samband Sveitarfélaga á Suðurnesjum.....	33	33
Landskerfi bókasafna.....	205	205
Dvalarheimili aldraðra Suðurnesjum.....	18.437	18.437
Bláa lónið ehf.....	200	200
Eignarhaldsfélag Suðurnesja.....	8.120	8.120
Almannavarnir.....	156	156
Fjölbrautarskóli Suðurnesja.....	4.702	4.702
Bláfjöll.....	1.586	1.586
Heilbrigðisstofnun Suðurnesja.....	5.656	5.656
Brunavarnir Suðurnesja.....	3.557	3.557
Hitaveita Suðurnesja hf.....	202.300	202.300
Sorpeyðing Suðurnesja.....	1.511	1.511
	<u>290.247</u>	<u>290.247</u>

Eigið fé

17. Yfirlit um eiginfjárreikninga:

	A hluti	A og B hluti
Eigið fé 1.1.2006.....	381.974	350.747
Rekstrarniðurstaða tímabilsins.....	(46.533)	(60.352)
Eigið fé 30.6.2006.....	<u>335.441</u>	<u>290.395</u>

Lífeyrisskuldbinding

18. Áætluð hækkun skuldbindingarinnar á tímabilinu nam 1.500 þús.kr. Breytingin greinist þannig:

	A hluti	A og B hluti
Lífeyrisskuldbinding 1.1. 2006.....	47.010	47.010
Áætluð breyting á lífeyrisskuldbindingu á tímabilinu	1.500	1.500
Lífeyrisskuldbinding í árslok 2005.....	<u>48.510</u>	<u>48.510</u>

Langtímaskuldir

19. Yfirlit um langtímaskuldir:

	A hluti	A og B hluti
Gengistryggðar skuldir:		
Lán í CHF,	0	3.205
Lán í EUR, vextir A hluta 3,68%.....	7.882	11.064
Lán í GBP, vextir A hluta 5,85%.....	2.362	2.362
Lán í JPY, vextir A hluta 1,26%.....	1.156	1.826
Lán í SEK, vextir A hluta 3,1%.....	1.866	4.561
Lán í USD, vextir A hluta 5,7%.....	4.881	7.721
Gengistryggðar skuldir.....	<u>18.147</u>	<u>30.739</u>
Skuldir í íslenskum krónum, vextir A hluta 4,0 - 6,7%.....	399.126	441.304
Langtímaskuldir samtals, þ.m.t. næsta árs afborganir.....	417.273	472.043
Næsta árs afborganir.....	(36.949)	(54.579)
Langtímaskuldir í efnahagsreikningi samtals.....	<u>380.324</u>	<u>417.464</u>
Gengistryggðar skuldir.....	4,3%	6,5%
Verðtryggðar skuldir.....	95,7%	93,5%

Eftir lok uppgjörstímabilsins, nánar til tekið í ágúst, var tekið nýtt langtímalán í IKR að fjárhæð 250 m.kr. Var því að mestu ráðstafað til uppgreiðslu á öðru innlendu láni, en eftirstöðvar þess námu 220 m.kr. í lok júní 2006.

Skuldbindingar og ábyrgðir utan efnahagsreiknings

20. Leigusamningar:

Sveitarfélagið Vogar gerði á árunum 2004 og 2005 leigusamninga um Stóru Vogaskóla auk íþóttahúss og sundlaugar við Eignarhaldsfélagið Fasteign hf. Leigusamningarnir eru til 30 ára og lýkur þeim á árunum 2034 - 2036. Í lok júní 2006 nam núvirt skuldbinding sveitarfélagsins vegna þessara samninga um 956 m.kr. eins og sjá má á töflunni hér að neðan.

Eftirstöðvar leigusamninga pr. 30.6.2006:

(í þús.kr.)	Upphaf leigutíma	Nafnverð lágmarksleigugreiðslna				Síðar	Núvirði lágmarks leigugreiðslna
		2006	2007	2008	2009-2011		
Stóru Vogaskóli	1.6.2004	8.379	17.100	17.441	54.370	413.919	280.588
Stóru Vogaskóli - viðbygging	1.9.2005	12.267	24.534	24.534	73.602	580.630	389.053
Íþróttahús og sundlaug	1.1.2006	8.913	17.827	17.827	53.481	427.848	286.640
Samtals		29.559	59.461	59.802	181.453	1.422.397	956.281

Auk ofangreindra samninga hefur verið gerður leigusamningur við Eignarhaldsfélagið Fasteign hf. vegna viðbyggingar við íþróttamiðstöð sveitarfélagsins. Viðbyggingin verður afhent í tveimur hlutum, fyrri hluti í maí 2007 og sá síðari í ágúst sama ár. Í lok júní 2006 má áætla núvirta skuldbindingu sveitarfélagsins vegna þessarar viðbyggingar um 184 m.kr.

Skuldbindingar þessar eru gengistryggðar miðað við evrur að 55% hluta og verðtryggðar miðað við neysluverðsvísitölu að 45% hluta.

21. Aðrir samningar:

Auk ofangreindra leigusamninga eru þrjú aðrir samningar í gangi vegna leigu á tölvum og öðrum búnaði og eru tveir þeirra til 36 mánaða en einn til 48 mánaða.

22. Ábyrgðarskuldbindingar:

Sveitarfélagið Vogar ábyrgist ásamt Reykjanesbæ, Sandgerðisbæ og Gerðahreppi greiðslur á skuldabréfum vegna sameiginlega rekinna fyrirtækja og stofnana. Um er að ræða Dvalarheimili aldraðra á Suðurnesjum, Fjölbrautarskóla Suðurnesja, Brunavarnir Suðurnesja og Eignarhaldsfélag Suðurnesja ehf. Samtals námu þessar ábyrgðir um 150 m.kr. í árslok 2005. Ábyrgð Sveitarfélagsins Voga er um 6,5% af þessari fjárhæð á móti hinum sveitarfélögum.